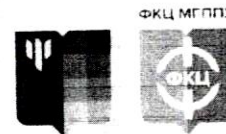


Алгоритм действий педагога при выявлении суицидального случая



Педагог, выявивший суицидальный случай/попытку совершения суицида, в тот же день сообщает об этом директору образовательной организации, классному руководителю (куратору), педагогу-психологу

В случае **незавершенной попытки** суицида педагог-психолог, классный руководитель (куратор) связывается с родителями (законными представителями) ребенка:

- сообщает имеющиеся сведения, если родители еще не извещены о предпринятой ребенком попытке суицида;
- приглашает для беседы с администрацией по прояснению ситуации и планированию дальнейших действий (см. «Алгоритм беседы с родителем»);
- в случае отсутствия обучающегося, совершившего попытку суицида, на данный момент в школе в телефонной беседе с родителем необходимо уточнить местонахождение ребенка; если родитель не знает точно, попросить его прояснить и быть с ребенком в контакте;

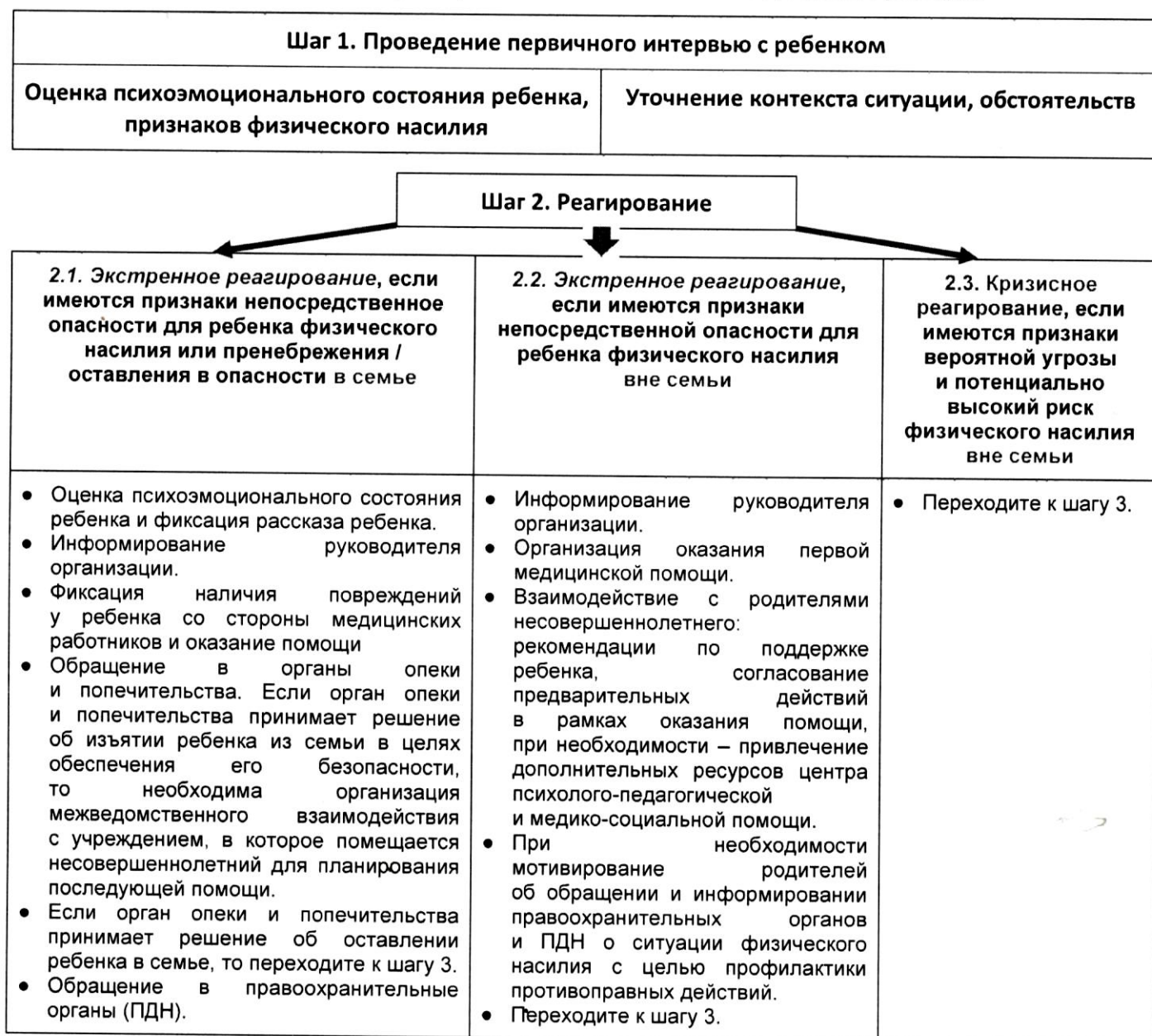
Повести беседу с обучающимся. При общении с детьми (включая ребенка, предпринявшего попытку суицида) необходимо придерживаться правил поведения и рекомендаций по ведению беседы (см. «Памятка для педагогов»)

Недопустимо открытое прямое публичное обсуждение с одноклассниками (одногоруппниками), ближайшим окружением ребенка суицидальных случаев

1. АЛГОРИТМ ДЕЙСТВИЙ СПЕЦИАЛИСТА, КОГДА РЕБЕНОК СООБЩАЕТ О СИТУАЦИИ ФИЗИЧЕСКОГО НАСИЛИЯ И/ИЛИ ПРЕНЕБРЕЖЕНИЯ/ОСТАВЛЕНИЯ В ОПАСНОСТИ

Алгоритм действий специалистов включает 2 вида реагирования:

- 1. Экстренное (оперативное) реагирование** – это осуществление взаимосвязанных действий специалистов по незамедлительному получению информации о факте насилия или жестокого обращения, принятию решений и организации экстренной (оперативной) помощи ребенку или подростку, а также родителям или законным представителям (если это не противоречит интересам ребенка, родитель или законный представитель не применял физическое насилие или пренебрежение по отношению к ребенку, адекватно реагирует на ситуацию и способен участвовать в оказании помощи и защите ребенка).
- 2. Кризисное реагирование/управление** включает в себя меры, направленные на минимизацию потенциального ущерба в ситуации риска возможного жестокого обращения с ребенком.



Шаг 3. Проведение с разрешения родителей или законных представителей (если это не противоречит интересам ребенка, родитель или законный представитель не применял физическое насилие или пренебрежение по отношению к ребенку, адекватно реагирует на ситуацию и способен участвовать в оказании помощи и защите ребенка) и с согласия самого несовершеннолетнего углубленной диагностики

- **Важно:** на этом шаге должны использоваться не только психологические методики диагностики, но и специализированный инструментарий.
- **Важно:** если родитель и/или ребенок (подросткового и юношеского возраста) проявляет амбивалентное отношение к оказанию помощи и поддержки, то можно использовать технологию мотивационного интервьюирования.

Шаг 4. Проведение первичного интервью с родителями / законными представителями ребенка с их согласия и в случае, если это не противоречит интересам ребенка

Шаг 5. Организация и проведение психолого-педагогического междисциплинарного и/или межведомственного консилиума, разработка совместно с другими специалистами при участии родителей или законных представителей (если это не противоречит интересам ребенка) плана помощи и на основе его комплексной индивидуальной программы профилактики или реабилитации

- **Важно:** план помощи должен включать в себя все необходимые в конкретном случае виды помощи – медицинскую, юридическую, социальную, психологическую, педагогическую.
- **Важно:** на этом этапе может использоваться технология управления случаем (кейс-менеджмент) и целевого планирования.
- **Важно:** план помощи должен включать в себя сроки реализации целей, а также рекомендации о необходимости проведения повторного (динамического или итогового) консилиума.
- **Важно:** в работе с семьей может быть использована технология интенсивной семейной терапии.

Шаг 6. Реализация плана помощи и на основе его комплексной индивидуальной программы профилактики или реабилитации

Шаг 7. Оценка динамики состояния ребенка, ситуации, реализации плана помощи комплексной индивидуальной программы профилактики или реабилитации. Принятие решения о повторении цикла деятельности, начиная с шага 3

КУДА МОЖНО ОБРАТИТЬСЯ ЗА ПОМОЩЬЮ

Всероссийский Детский телефон доверия (бесплатно, круглосуточно) **8-800-2000-122**.

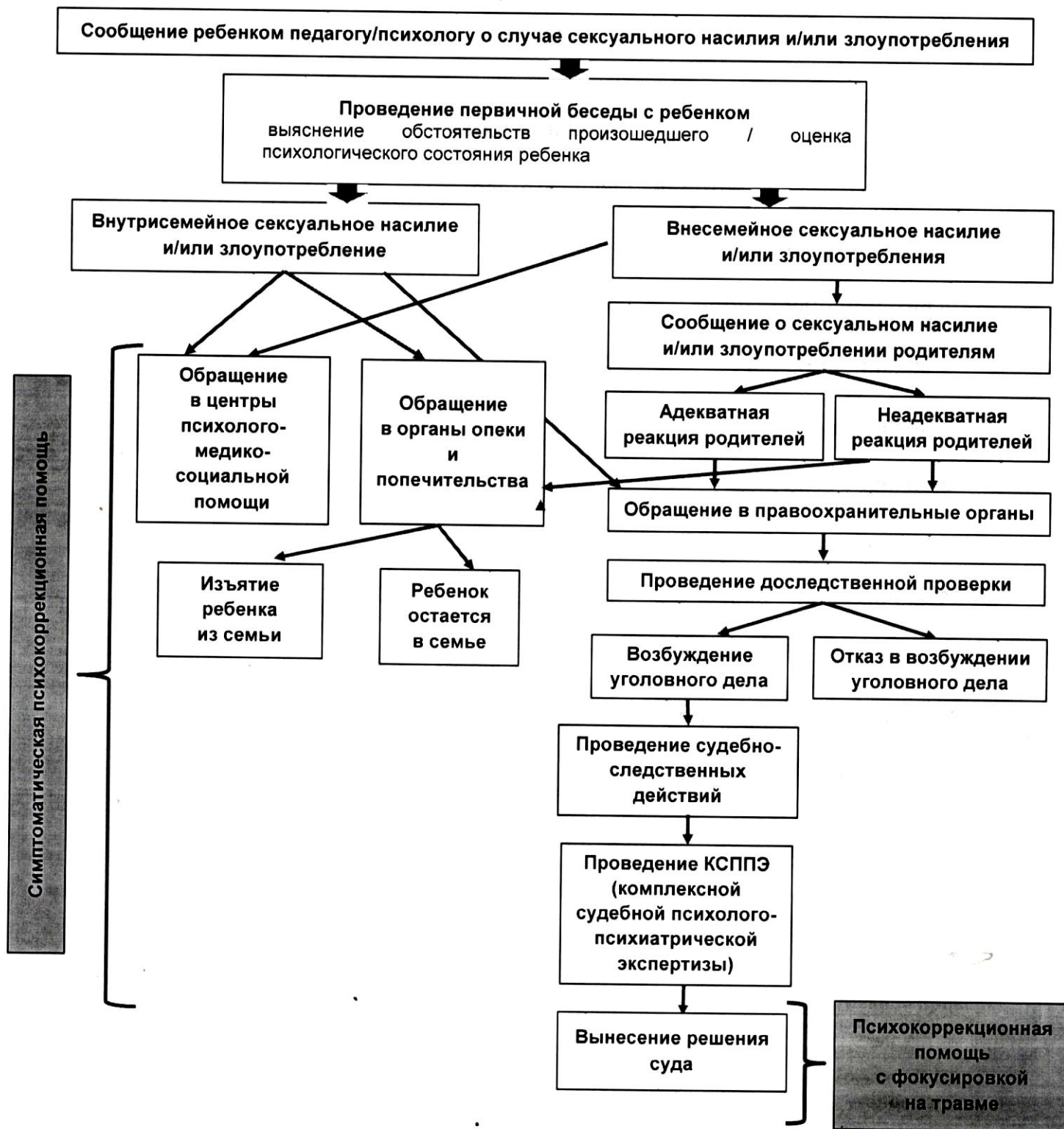
Психологическое консультирование, экстренная и кризисная психологическая помощь для детей в трудной жизненной ситуации, подростков и их родителей, педагогов и специалистов в организациях Вашего муниципального образования/субъекта Российской Федерации.

Горячая линия «Ребёнок в опасности» Следственного комитета Российской Федерации. Бесплатный, круглосуточный номер телефона **8-800-100-12-60#1**

Куда можно направить родителей:

- **Портал Растимдетей.рф** - бесплатная консультационная помощь родителям по вопросам развития, воспитания и образования детей в возрасте от 0 до 18 лет, профилактики социального сиротства.
- Психологический университет для родителей «Быть родителем» - **бытьродителем.рф**

6. АЛГОРИТМ ДЕЙСТВИЙ, КОГДА РЕБЕНОК СООБЩИЛ СПЕЦИАЛИСТУ О СЛУЧАЕ СОВЕРШЕННОГО В ОТНОШЕНИИ НЕГО СЕКСУАЛЬНОГО НАСИЛИЯ ИЛИ ЗЛУПОТРЕБЛЕНИЯ



В ситуации, когда ребенок или подросток сообщает специалисту образовательной организации (педагогу-психологу, социальному педагогу, классному руководителю или педагогу) о случае сексуального насилия или злоупотребления, важно соблюдать последовательность следующих действий:

1. Если обучающийся впервые сообщает о случившемся, то в беседе необходимо выяснить обстоятельства сексуального насилия или злоупотребления, его семейный или внесемейный характер.
 - **ВАЖНО:**
 - обратить внимание на физическое и эмоциональное состояние пострадавшего и его переживания. Ребенок может испытывать чувства беспокойства, тревоги, страха, стыда, горя, порой - гнева
 - узнать, чего и кого ребенок боится. Следует успокоить ребенка, при необходимости применяя для этого специальные техники (например, диафрагмальное дыхание), дать ему почувствовать поддержку и защищенность
 - выяснить, знает ли о происшедшем с ребенком кто-либо еще, а также кто из близких может его поддержать
2. Необходимо руководствоваться **принципом благополучия и безопасности ребенка**, который требует передать эту информацию руководителю образовательной организации.
 - **ВАЖНО:**
 - если ребенок не хотел бы передачи информации о насилии кому-либо, в процессе беседы специалисту нужно убедить ребенка в том, что сообщенные им сведения не могут оставаться тайной от тех людей, которые обязаны его защитить, и рассказать ему о том, что ими будет сделано в дальнейшем для того, чтобы обеспечить его безопасность
 - следует заверить ребенка, что передача этой информации будет ограничена лишь теми людьми, которые будут профессионально заниматься делом о совершенном в отношении него насилии
 - не следует оставлять ребенка одного до разрешения ситуации и приведения ребенка в адекватное психологическое состояние.
3. В случае **внесемейного** сексуального насилия или злоупотребления **руководитель образовательной организации должен** оповестить о полученной информации родителей или опекунов (законных представителей) ребенка и получить от них объяснение.
 - **ВАЖНО:**
 - в этой ситуации родители, как и в случае их непосредственного оповещения ребенком, должны обратиться в правоохранительные органы и, при необходимости, в медицинскую организацию и/или в психолого-педагогический и медико-социальный центр (ППМСЦентр)
 - если родители самостоятельно не обращаются в правоохранительные органы, это обязаны сделать сотрудники образовательной организации, одновременно оповестив органы опеки и попечительства и комиссию по делам несовершеннолетних и защите их прав, которые также рассматривают вопрос о безопасности нахождения ребенка в семье.
4. В случае обнаружения **внутрисемейного** насилия **руководитель образовательной организации** действует аналогичным образом, **не ставя в известность родителей** (законных представителей) ребенка.
5. Далее правоохранительными органами запускается механизм доследственной проверки и последующих следственных действий.
 - **ВАЖНО:** на этапе доследственной проверки и следственных действий ребенку оказывается только симптоматическая психокоррекционная помощь без фокусировки на травме. Психокоррекционная помощь с фокусировкой на травме возможна после передачи уголовного дела в суд.

КУДА МОЖНО ОБРАТИТЬСЯ ЗА ПОМОЩЬЮ

Всероссийский Детский телефон доверия (бесплатно, круглосуточно) **8-800-2000-122**.

Психологическое консультирование, экстренная и кризисная психологическая помощь для детей в трудной жизненной ситуации, подростков и их родителей, педагогов и специалистов в организациях Вашего муниципального образования/субъекта Российской Федерации.

Горячая линия «Ребёнок в опасности» Следственного комитета Российской Федерации. Бесплатный, круглосуточный номер телефона **8-800-100-12-60#1**

Национальный фонд защиты детей от жестокого обращения: <https://sirotstvo.ru>

Куда можно направить родителей:

- **Портал Растимдетей.рф** - бесплатная консультационная помощь родителям по вопросам развития, воспитания и образования детей в возрасте от 0 до 18 лет, профилактики социального сиротства.
- **Психологический университет для родителей «Быть родителем» - бытьродителем.рф**